

# Reflots

N°242



[www.mairie-vaux-le-penil.fr](http://www.mairie-vaux-le-penil.fr)

Le magazine de la Ville de Vaux-le-Pénil - Avril 2020



## Les mesures sanitaires liées au Coronavirus

Dans ce numéro...



Élections municipales 2020 :  
résultats du premier tour p.3



SMITOM : les dispositions  
face au Covid-19 p.4



Julie Solmon,  
championne de France p.5



**Repas végétarien par le CMJ**

Le 19 février dernier, les membres du Conseil Municipal de Jeunes (CMJ) ont reçu à leur initiative les adolescents du service jeunesse dans les locaux de l'Arcature autour d'un repas végétarien soigneusement concocté par leur soin. Au menu : Feuilles d'endives / Fromage St Moret avec trois fines herbes au choix (ciboulette, thym citronné, fenouil) et betteraves / Lasagnes aux légumes / Salade de fruits. L'occasion de déguster une recette préparée avec des produits de saison, d'échanger leurs connaissances culinaires et de découvrir d'autres manières d'appréhender la cuisine.



**Les droits des femmes à l'honneur**

Du 2 au 8 mars, les équipes de la bibliothèque, de la ludothèque, de l'intergénération et de la culture ont mis à l'honneur les droits des femmes, dont la journée internationale est célébrée le 8 mars. À l'Arcature, plusieurs portraits de femmes ayant marqué l'histoire étaient exposés. Une sortie vélo spéciale femme était également proposée le 4 mars, puis une soirée "Paroles et musiques" le 6 mars, en partenariat avec le Conservatoire de musique, durant laquelle des textes écrits par des femmes sur leur vision de la condition féminine ont été mis en lumière. La semaine s'est terminée le 8 mars avec la diffusion du film *Une Affaire de femmes* de Claude Chabrol au cinéma de la Ferme des Jeux.



**Exposition du CMJ : "Nicole Mangin, une lorraine au cœur de la Grande Guerre"**

Toujours dans le cadre de la semaine des droits des femmes, les membres du Conseil Municipal de Jeunes (CMJ) ont réalisé une exposition retraçant l'histoire de Nicole Mangin, unique femme médecin affectée au front durant la Première Guerre mondiale et mobilisée suite à une erreur administrative. Livres, projection de vidéos, photos, fiches explicatives... Les jeunes élus ont proposé un travail de qualité permettant à chacun d'accomplir son devoir de mémoire.



**Soirée Harry Potter**

Vendredi 6 mars, une soixantaine de personnes ont participé à la soirée spéciale Harry Potter organisée par la ludothèque. Dans une ambiance chaleureuse, petits et grands se sont amusés autour d'activités manuelles, jeu géant, potions magiques et banquet partagé. Et vous, plutôt Gryffondor, Poufsouffle, Serdaigne ou Serpentard ?

## Lettre du Maire aux Pénivauxois



Mesdames, Messieurs,  
Chères Pénivauxoises, chers Pénivauxois,

Le premier tour des élections municipales s'est déroulé le 15 mars dans une atmosphère pesante et avec des injonctions contradictoires. En effet cette élection a été une épreuve pour les agents de la ville, les élus et la population qui s'est mobilisée pour voter et que je tiens à remercier chaleureusement. Nous sommes actuellement dans une situation de crise majeure ; le deuxième tour des élections est reporté en juin 2020 et nous sommes tous confinés jusqu'à une date non précisée pour juguler la pandémie.

Cette crise, d'une gravité exceptionnelle, était inimaginable il y a encore quelques semaines. Une suite de décisions politiques en rafale a bouleversé notre quotidien et la vie de nos proches. Les citoyens de Vaux-le-Pénil, devant le risque sanitaire, ont intégré les règles drastiques du confinement et ont accepté les restrictions mises à leurs libertés.

Ces lois d'urgence sanitaire nécessaires génèrent une anxiété et une peur qui tiennent au caractère de cette maladie, à la foi bénigne et mortelle, facilement transmissible à l'évolution imprévisible.

Je tiens, avec l'ensemble du conseil municipal à vous rassurer sur le fonctionnement de la mairie et des services de la ville. La commune de Vaux-le-Pénil a, dès le début, activé son plan d'urgence et est à vos côtés pour vous aider à surmonter cette terrible épreuve.

Les procédures qui permettent la continuité des services de la mairie nous assurent une veille pour certains services et une activité presque normale pour d'autres, principalement finances, périscolaire, sociale, ressources humaines, communication, services techniques, police municipale... Dans tous les cas, grâce au télétravail des uns et à la mobilisation des autres, notre cellule de crise que je réunis chaque matin, permet à la mairie de rester en contact avec la préfecture, nos agents et la population.

Vous pouvez appeler 24h/24 notre numéro, le 01 64 71 51 00 pour toutes situations. Le CCAS, l'action sociale, les services, les élus, les bénévoles, les professionnels de santé, feront tout ce qui est possible pour vous aider et vous accompagner dans cette période troublée.

Cette écoute et la réactivité de tous nos services, nous permettent d'aborder cette période avec calme et efficacité, malgré le stress et l'inquiétude qu'elle génère pour nous même et nos proches.

Ce résultat, c'est à vous toutes et tous que nous le devons, agents, élus, citoyens de notre ville, à votre sens des responsabilités, à votre courage, à votre bienveillance, toutes qualités qui vous honorent.

Je vous remercie, au nom de tout le conseil municipal, de garder l'espérance que nous avons de traverser tous ensemble dignement cette épreuve.

Prenez soin de vous.

**Henri de Meyrignac, Maire de Vaux-le-Pénil.**

## Les mesures sanitaires liées au Coronavirus

En raison des mesures sanitaires liées à la pandémie du Covid-19, les manifestations sportives, culturelles ou événementielles sont annulées ou reportées. Face à l'ampleur de la crise et afin de mieux vous accompagner, voici un récapitulatif des dispositions prises à Vaux-le-Pénil.

- Les accueils des services municipaux sont fermés pour une durée indéterminée, MAIS RESTENT EN VEILLE. Pour toute urgence, contactez le 01 64 71 51 00 (24/24).
- La police municipale continue d'assurer ses fonctions sur le terrain. Elle est joignable au 01 64 71 91 60. Afin de faciliter les démarches, un formulaire de main courante est disponible sur notre site Internet, rubrique "Police municipale".
- Les mariages et les PACS sont reportés.
- Le plan d'urgence aux personnes âgées est déployé et s'effectuera une fois par semaine.
- La garde d'enfant(s) des parents réquisitionnés est assurée en comité restreint à l'école Gaston Dumont (peu importe l'établissement de référence de l'enfant). Un justificatif pourra être demandé.
- Les animations jeunesse et sportives, les activités associatives, les cours de théâtre, les réunions publiques, les activités organisées par le service intergénération, le cinéma, les spectacles sont suspendus.
- L'ensemble des installations sportives (gymnase, stade, City-foot) ainsi que les installations de loisirs sont fermées.
- Restent ouverts, les commerces de bouche, les pharmacies, les banques, les bureaux de tabac/presse (le marché dominical est fermé).

Des informations régulières sont communiquées sur notre site Internet [www.mairie-vaux-le-penil.fr](http://www.mairie-vaux-le-penil.fr), sur les différents panneaux lumineux de la ville (Mairie, Trois Rodes, Moustier) ainsi que sur nos réseaux sociaux :

**Facebook : La Ferme des Jeux - Vaux-le-Pénil**

**Facebook : Vie Associative Vaux-le-Pénil**

**Instagram : mairie\_vaux\_le\_penil**

**Les 5 gestes "BARRIÈRE" pour freiner le coronavirus :**  
Restez chez vous / Lavez-vous les mains souvent / Toussez dans votre coude / Évitez de toucher votre visage / Gardez vos distances

Toutes les informations sur  
[www.gouvernement.fr/info-coronavirus](http://www.gouvernement.fr/info-coronavirus)

## Élections municipales 2020 : résultats du premier tour

Dimanche 15 mars a eu lieu le premier tour des élections municipales 2020, auxquelles la liste "Vaux-le-Pénil, notre avenir ensemble" tenue par le maire actuel Henri de Meyrignac arrive en tête. Suite à la pandémie Covid-19, le second tour, initialement prévu le 22 mars, est reporté à une date ultérieure.

### Résultats par bureau de vote

	INSCRITS	ABSTENTIONS	VOTANTS	BLANCS	NULS	EXPRIMES	PARTICIPATION 2020	PARTICIPATION 2014
<b>Bureau de vote 1</b>	1 528	1 017	511	10	9	492	33,44%	59,38%
<b>Bureau de vote 2</b>	1 282	774	508	7	10	491	39,63%	60,97%
<b>Bureau de vote 3</b>	1 295	798	497	8	6	483	38,38%	60,51%
<b>Bureau de vote 4</b>	1 602	1 045	557	8	11	538	34,77%	55,15%
<b>Bureau de vote 5</b>	1 349	841	508	11	6	491	37,66%	50,11%
<b>Bureau de vote 6</b>	1 348	887	461	2	5	454	34,20%	55,77%
<b>TOTAL</b>	<b>8 404</b>	<b>5 362</b>	<b>3 042</b>	<b>46</b>	<b>47</b>	<b>2 949</b>	<b>36,20%</b>	<b>57,02%</b>

### Participation par bureau de vote

	Bureau de vote 1		Bureau de vote 2		Bureau de vote 3		Bureau de vote 4		Bureau de vote 5		Bureau de vote 6		TOTAL	
	Nombre	%	Nombre	%	Nombre	%	Nombre	%	Nombre	%	Nombre	%	Nombre	%
<b>Nathalie BEAULNES-SERENI</b>	169	34,35	206	41,96	170	35,20	164	30,48	154	31,36	129	28,41	<b>992</b>	<b>33,64</b>
<b>Henri DE MEYRIGNAC</b>	196	39,84	188	38,29	177	36,65	210	39,03	179	36,46	194	42,73	<b>1 144</b>	<b>38,79</b>
<b>Julien GUERIN</b>	127	25,81	97	19,76	136	28,16	164	30,48	158	32,18	131	28,85	<b>813</b>	<b>27,57</b>
<b>TOTAL</b>	<b>492</b>		<b>491</b>		<b>483</b>		<b>538</b>		<b>491</b>		<b>454</b>		<b>2 949</b>	

## SMITOM : les dispositions face au Covid-19



### Fermeture des déchèteries

Dans le cadre des mesures gouvernementales contre la propagation du Covid-19 et suite à la décision présidentielle de limiter les déplacements de la population au strict nécessaire, **les déchèteries sont fermées depuis mardi 17 mars jusqu'à nouvel ordre.**

### Points de collecte

Les collectes d'ordures ménagères, d'emballages et des déchets verts en porte-à-porte ou en bennes sont effectuées aux jours habituels. Néanmoins, les horaires de passage de la benne peuvent évoluer.

### Service "Allo Encombrants" et recyclerie

La prise de rendez-vous est suspendue, mais l'accueil téléphonique "Allo Encombrants" est maintenu au 0800 501 088. L'accueil physique du public est fermé. La Recyclerie du Lombric est également fermée au public, mais l'accueil téléphonique du numéro vert est maintenu au **0800 814 910.**

### Les bons gestes pour éviter la propagation du virus :

Pour des raisons sanitaires afin d'éviter la propagation du virus et protéger les agents de collecte et de traitement des déchets, voici les gestes à adopter pour vos déchets contaminés :

► **Jetez les mouchoirs, masques, gants et textiles sanitaires usagés** dans un **premier sac** poubelle en plastique soigneusement **fermé hermétiquement**, **vidé de son air, résistant** et disposant d'un système de fermeture fonctionnel.

► Ce sac doit être conservé **24 heures** avant d'être placé dans un **second sac** plastique pour ordures ménagères.

► Jetez ce **double sac** dans votre bac de collecte des ordures ménagères.

En tout état de cause les mouchoirs, masques, gants et textiles sanitaires usagés ne doivent pas être jetés dans le bac jaune (la poubelle des déchets recyclables : emballages, papiers, cartons, plastiques).

## La Ferme des Jeux : remboursement des billets



En raison de la pandémie Covid-19, les spectacles programmés à La Ferme des Jeux n'auront pas lieu.

### Quelles sont les modalités de remboursement ?

Si vous avez acheté votre billet sur le site [culturetvous.fr](http://culturetvous.fr) ou dans l'un des points de vente de la billetterie communautaire, merci de faire votre demande de remboursement à la billetterie de la Ferme des Jeux :

- **soit en rapportant vos billets** à l'issue de la période de confinement ;

- **soit en les envoyant par courrier**, avec vos coordonnées à : Billetterie Spectacles - La Ferme des Jeux - Rue Ambroise Prô - 77000 VAUX-LE-PÉNIL

Si vous avez acheté vos billets à la FNAC, Carrefour, Géant, Système U, Intermarché, France Billet, il faut vous adresser à ces établissements pour en obtenir le remboursement.

Le remboursement vous sera adressé ultérieurement, le temps pour le service de mettre en place les démarches administratives avec le Trésor Public.

## Inscriptions scolaires 2020/2021

Il est indispensable de recenser les nouveaux élèves sur la ville pour la rentrée scolaire 2010/2021. Vous avez un enfant né en 2017 et vous n'avez pas effectué sa pré-inscription scolaire pour la rentrée de septembre 2020 ? Les nouveaux arrivants sur la commune doivent aussi penser à inscrire leur(s) enfant(s) à l'école.

### Deux solutions pour effectuer votre démarche :

**1 - Connectez-vous sur le portail familles** dans la rubrique "INSCRIPTIONS", cliquez sur "Inscrire mes enfants à de nouvelles activités", sélectionnez "Scolaire" dans le menu déroulant et laissez-vous guider.

**2 - Vous n'avez pas encore de compte famille ?** Contactez le service scolaire et inscriptions au 01 64 71 51 17.

### Dans les deux cas, vous devez transmettre :

- Une copie d'un justificatif de domicile de moins de 3 mois
- Une copie du livret de famille
- Une copie des vaccinations DTP
- L'imprimé de pré-inscription scolaire.



## Une nouvelle boîte à livres place Duvauchelle

Une troisième boîte à livres rejoint celles déjà installées à l'Arcature et à la Ferme des Jeux (durant le Jardin d'été), cette fois-ci sur la place Duvauchelle, récemment rénovée.

Gratuites, ces petites bibliothèques de rue permettent à tous de déposer des livres et d'en prendre pour les lire sur place ou les emporter. Une fois lu, le livre peut être rapporté, gardé, offert ou bien transmis dans une autre boîte à livres.

Bien évidemment, les livres susceptibles de heurter la sensibilité des jeunes et moins jeunes sont interdits.



## Capsules de café et stylos : on recycle !

À l'initiative des membres du Conseil Municipal d'Enfants (CME), des boîtes sont mises à disposition des Pénivauxois(es) et du personnel communal sur plusieurs sites (en mairie principale, à l'Arcature, dans les écoles) afin de recycler les capsules d'aluminium de café ainsi que les stylos.

**Bon à savoir : 110 tonnes de capsules de café sont consommées chaque jour en France. En un an, dix employés qui recyclent leurs capsules de café au bureau permettent de fabriquer un cadre de vélo et 70 kilos d'engrais.**

(Source : [www.lesjoyeuxrecycleurs.fr](http://www.lesjoyeuxrecycleurs.fr))



## En bref

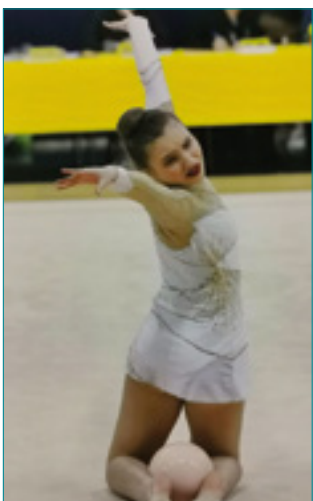
**Fermeture du marché dominical.** Suite au décret paru mardi 24 mars et au durcissement des mesures de confinement, « La tenue des marchés, couverts ou non et quel qu'en soit l'objet, est interdite ». Par conséquent, le marché dominical est suspendu pour une durée indéterminée.

**Covid-19 : lancement de la plateforme "Je veux aider - Réserve civique Covid-19".** Face à la crise sanitaire du Covid-19, la réserve civique lance la plateforme de mobilisation citoyenne [covid19.reserve-civique.gouv.fr](http://covid19.reserve-civique.gouv.fr) destinée aux structures publiques ou associatives et aux citoyens souhaitant se mobiliser dans la lutte contre l'épidémie.

**Oliv' construction bois.** Cette nouvelle société pénivauxoise vous propose la réalisation de constructions en ossatures bois, charpentes, couvertures, pose de terrasses et bardages bois. Contact : Olivier Garnault / 07 84 96 01 19 [olivconstructionbois@hotmail.com](mailto:olivconstructionbois@hotmail.com)  
Facebook : Oliv' Construction bois

## Julie Solmon, championne de France de gymnastique rythmique

Les 18 et 19 janvier dernier, lors du championnat National UFOLEP de gymnastique rythmique et sportive (GRS), cette jeune pénivauoise de 18 ans est montée sur la première marche du podium dans la catégorie préexcellence, face à une vingtaine de participantes.



**Reflets : Qu'est-ce que la GRS et d'où vous vient cette passion ?**

**Julie :** La gymnastique rythmique est un sport de mouvements gymniques chorégraphiés avec manipulation d'engins, comme la corde, le cerceau, le ballon, les massues et le ruban. Tout a commencé en primaire, dans la cour de l'école. Avec des amies, nous nous entraînions à reproduire des mouvements que nous avons vus sur des vidéos. Je me souviens m'être dit : « pourquoi ne pas essayer ? ». 11 ans plus tard, cette passion, que je pratique actuellement au club du Mée-sur-Seine depuis 3 ans, ne m'a jamais quittée. Pour moi, la gymnastique rythmique est bien plus qu'un sport. Quand ça ne va pas, c'est en elle que je me réfugie. L'an dernier, cela m'a permis de me défouler et de penser à autre chose à l'approche du baccalauréat.

**Reflets : Quelles sont les valeurs que ce sport vous a inculquées ?**

**Julie :** Au niveau personnel, ce sport m'a apporté énormément de valeurs que j'applique au quotidien, en particulier la persévérance. J'ai compris qu'on ne peut pas toujours tout avoir sans effort, et que le travail est la clé de la réussite. Par exemple, si j'ai une mauvaise note en classe, je me dis que je n'ai pas compris et que je dois revoir ma technique d'approche, ce qui est également valable sur le praticable. Je dirais aussi que ce sport, comme tous les autres, nous amène à être fair-play et à développer notre ouverture d'esprit.

**Reflets : Vous attendiez-vous à un tel résultat ?**

**Julie :** Le club espérait une bonne place au championnat, mais je ne m'attendais pas à ce résultat, même si je me suis préparée pour, puisque je m'entraînais le mardi et mercredi soir pendant 1h30 et parfois à la maison. À noter que dans la catégorie préexcellence, l'engin nous est imposé. J'ai eu beaucoup de chance car je suis tombée sur mon préféré, qui est le ballon. Toutefois, après mon passage d'1 minute 30, je ne pensais pas terminer à la première place. Des concurrentes avec qui j'ai discuté en étaient quant à elles certaines ! J'y suis vraiment allée en me disant « fais-toi plaisir ». Au final, j'ai fait abstraction de tout le reste et j'ai eu la chance de décrocher le titre de championne de France.

**Reflets : Quels sont vos objectifs futurs ?**

**Julie :** Théoriquement, cette compétition était mon dernier passage sur le praticable. Je prépare une licence STAPS à Créteil, pour ensuite faire un master afin de devenir professeure d'EPS dans les écoles. Avec mes études, je manque de temps. De plus, je commence à me faire vieille pour ce sport - rires -. En effet, c'est une discipline qu'on commence tôt, mais qu'on arrête tôt également, car elle provoque des maux de dos, de genoux et autres. Toutefois, ma décision n'est pas encore totalement arrêtée, car j'ai vraiment peur que cela me manque... Dans l'avenir, pourquoi ne pas ouvrir mon propre club et entraîner à mon tour, qui sait ?

## Zoom sur le projet "Signoret solidaire"

Cette année, à l'initiative de Myriam Stohr, professeure d'EPS au lycée Simone Signoret, plusieurs jeunes participent au projet : "Signoret solidaire", réalisé en partenariat avec M. Flamant, également professeur d'EPS, Karin Stephan, kinésithérapeute à Vaux-le-Pénil, l'association "Un Quart De Plus" et Éric Leblacher, sportif de haut niveau et parrain de ce beau projet.

Ainsi, le 8 mars dernier, conviés par Lahcene Hiane, entraîneur au club d'athlétisme de Vaux-le-Pénil, 14 lycéens ont couru leur première course de 10 kilomètres au profit du jeune Ewen et de l'association ELA. Les élèves ont pu par la même occasion assister à la conférence de presse prévue pour l'évènement et côtoyer Muriel Hurtis, Ladj Doucouré, Mehdi Baala...

« Un moment inoubliable pour tous et le début d'une très belle aventure de partage, de solidarité, de persévérance, d'effort et de combativité. Les élèves ont su communiquer, s'adapter, partager, se soutenir les uns les autres, et en ont eu plein les yeux et plein les jambes mais sont prêts et motivés pour repartir sur les prochaines courses » explique Myriam Stohr.

Les jeunes lycéens participeront - dans la mesure du possible - à la Bacot'Run en juin et à la course olympique scolaire mi juin. Un grand bravo à tous !

### En bref

**Course verte "La Buissonnière" : rendez-vous en 2021** En raison de la pandémie du Covid-19, les instances fédérales et le comité 77 d'athlétisme ont pris la décision d'annuler toutes les courses du département jusqu'au 24 mai 2020. Par conséquent, la 7<sup>ème</sup> édition de La Buissonnière prévue initialement le dimanche 10 mai est annulée. Petits et grands sportifs se donneront rendez-vous en mai 2021.

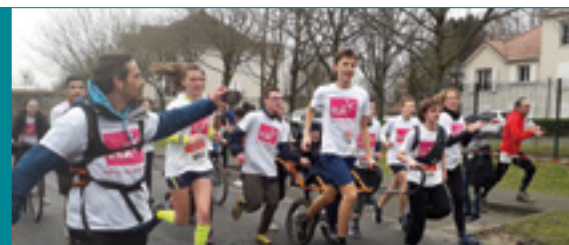
**Appel à projets : "Et toi, tu fais quoi pour le climat ?"** L'Agglomération Melun-Val de Seine encourage et soutient les initiatives des jeunes en faveur du développement durable. Tu as une idée, un projet ? Participe à l'appel à projets jusqu'au 15 avril. Informations et règlement sur [www.melunvaldeSeine.fr](http://www.melunvaldeSeine.fr)

**Changement d'horaires pour le refuge de la SPA de Vaux-le-Pénil.** La Société Protectrice des Animaux, située Chemin des Prés Neufs, est désormais ouverte le lundi, mercredi, jeudi et vendredi de 14h à 17h, le samedi et dimanche de 10h30 à 12h30 et de 14h à 17h. Contact : 01 60 56 54 60 / [vauxlepenil@laspa.fr](mailto:vauxlepenil@laspa.fr) / Facebook : La Spa - Refuge de Vaux le Pénil



## Vaux rendez-vous

La décision a été prise de suspendre, jusqu'à la fin de cette année scolaire, tous les évènements exceptionnels accueillants du public (assemblées générales, soirées festives, spectacles, tournois, fêtes de fin d'année, etc.) et repartir sur une nouvelle saison à compter de septembre (sous réserve des préconisations du Covid-19).



**En raison de la proximité du deuxième tour des élections municipales, la majorité municipale a décidé de suspendre la publication de cette tribune jusqu'à la fin de la campagne électorale.**

## Notre municipalité vote pour la solidarité

Pour rompre l'isolement imposé par la crise sanitaire, les initiatives solidaires se multiplient collectivement ou individuellement sur l'ensemble du territoire.

La démocratie doit être un outil au service de la lutte contre l'épidémie et le premier maillon doit rester entre les mains des élus municipaux.

Ils sont indispensables pour organiser les solidarités, faire respecter le confinement et surtout faire vivre le service public.

**À Vaux-le-Pénil, notre municipalité s'est montrée très réactive. Elle a mis en place un plan d'urgence qui permet de rester en contact avec les personnes âgées ou isolées qui le souhaitent, un dispositif pour aider les personnes à effectuer leurs déplacements (alimentation, pharmacie), une distribution de bons alimentaires pour les personnes en difficulté, un contact quotidien avec l'antenne du Secours Populaire...**

Comme toujours, la crise va être plus difficile pour les plus fragiles, les plus précaires et les plus pauvres. Les inégalités vont continuer de se creuser.

L'expertise des services municipaux doit y prendre toute sa place. L'écoute, l'attention, la bienveillance, l'entraide deviennent une éthique structurante qui lie les citoyens entre eux et nos agents territoriaux en première ligne. Ne laissons pas la place aux "fakes news", aux mal intentionnés qui exploitent cette pandémie à des fins politiques ou personnelles.

Dans la situation actuelle, la priorité n'est pas au combat électoral mais au combat sanitaire et au renforcement de l'entraide et de la solidarité.

**L'humain d'abord ! Tout ce qui est humain est nôtre !**

Patricia Rouchon, Jean-Louis Masson  
Jean-Jacques Hovelynck,  
"Vaux-le-Pénil humain, citoyen et solidaire",  
Groupe soutenu par le PCF.

## Un peu de dignité, s'il vous plaît !...

Fallait-il maintenir le 1<sup>er</sup> tour des élections municipales du 15 mars ? La situation sanitaire liée au Covid-19 et ses risques, connus des autorités, ont fait l'objet de vives critiques. La presse fait état de nombreux cas de contaminations d'assesseurs ou de présidents de bureaux de vote, dans toute la France, peu de temps après le scrutin. Il serait étonnant que des électeurs n'aient pas également contracté la maladie ce jour-là, malgré les mesures d'hygiène imposées. Chaque participant a fait son devoir stoïquement, (sauf exception) avec le sentiment de s'être mis en danger, tout au long de cette journée.

À Vaux-le-Pénil, la participation a été de 36,20 %. Si les électeurs ont majoritairement évité les bureaux de vote, certains des colistiers de Madame Beaulnes-Sereni ne sont pas passés inaperçus par leur présence tapageuse.

Nous expliquions dans cette même rubrique, le mois dernier, que nous avions quitté la liste de cette candidate dont les agissements, les méthodes et les valeurs étaient trop éloignés des nôtres.

Les faits qui se sont déroulés le 15 mars nous donnent, une fois de plus, raison : des colistiers de la candidate se sont donnés en spectacle, du jamais vu à Vaux-le-Pénil, perdant leur sang-froid à un point que nous ne pouvions imaginer. Nous avons assisté à l'agression verbale d'un président de bureau de vote par un assesseur de la liste de la candidate, à des insultes envers des employés municipaux dont la seule faute était de faire leur travail dans des conditions rendues pénibles par les contraintes liées au coronavirus. Il aura fallu plusieurs véhicules et de nombreux agents de la Police Nationale pour calmer les esprits échauffés.

Les identités des fauteurs de troubles ont été relevées par la Police.

"Un Nouvel Élan pour Vaux-le-Pénil" condamne fermement de tels agissements, contraires aux valeurs qu'il défend depuis plus de 25 ans, contraires aux excellentes relations tissées dans le temps avec les employés municipaux, que nous avons toujours respectés. Nos relations avec l'équipe de la majorité, le personnel communal et nos adversaires politiques ont toujours été courtoises.

Nous déplorons la brutalité avec laquelle certains proches de Madame Beaulnes-Sereni, ont pollué cette élection en ne sachant pas maîtriser leurs nerfs !...

Nous nous démarquons d'un tel comportement et, comme nous le précisions le mois dernier, notre vote ira dans le sens du respect et des intérêts des Pénivauxois, car nous demeurons attachés à notre belle ville et à ses habitants. Les auteurs de ces tristes incidents ne sont pas dignes de représenter nos concitoyens dans un contexte où la situation sanitaire devrait exiger des politiques une volonté d'apaisement, de solidarité et d'empathie.

Portez-vous bien, protégez-vous et protégez votre entourage.

"Un nouvel élan pour Vaux-le-Pénil",  
Clodi Pratola, Chantal Baranès, Lionel Dussidour,  
Marie-Françoise Cheylan, Gérard Bordeaux.

## État civil

### Naissances

#### ERRATUM - Décembre 2019

► Fanny MOALIC née le 12 décembre 2019

#### Février 2020

► Omar NHAJI né le 14 février 2020

► Mila, Lili DUBUSSY née le 15 février 2020

► Johan MORAINVILLE né le 19 février 2020

► Jade TREBER née le 23 février 2020

► Raphaël, Frédéric, Valentin JUILLE né le 24 février 2020

► Nino, Wuyaou, Eyu AWI né le 28 février 2020

### Décès

#### Février 2020

► M. Jacques, Raoul CHEMIN décédé le 5 février 2020

► M. Jean, Louis ALBENTOSA décédé le 9 février 2020

► M<sup>me</sup> Geneviève, Henriette, Hélène SANDRIER veuve DURAND, décédée le 14 février 2020

## Don du sang, samedi 23 mai

**De 10h à 15h30 à la Maison des Associations**

**Tout comme celui du 28 mars, le don du sang du 23 mai est maintenu malgré l'annulation des tous les autres évènements.**

**Renseignements au 06 85 87 94 52.**



**Reflots**  
Le magazine de la Ville de Vaux-le-Pénil - Avril 2020



Le magazine de l'information municipale :  
01 64 71 51 00 / [www.mairie-vaux-le-penil.fr](http://www.mairie-vaux-le-penil.fr)

Directeur de publication : Henri de Meyrignac. Rédacteur en chef : Fabrice

Boulard / Comité de rédaction : Sylvie Demasse, Yann Linard, Morgane Girolet et Fabrice Boulard / Conception, maquette : Aurélie Robin / Impression : Alliance Partenaires Graphiques - 03 26 50 33 97. ©Photos : service communication, Adobe Stock, DR. Ce magazine est uniquement diffusé en impression numérique.

Pour nous contacter : [communication@mairie-vaux-le-penil.fr](mailto:communication@mairie-vaux-le-penil.fr)